



Barbastell-projektet, bestämninghjälp och raritetskontroll samt anmärkningsvärda fynd av fladdermöss i Sverige 2008

Rapport 2009-03-15 till Naturvårdsverket
(Prot N 96-08)

Ingemar Ahlén

Institutionen för ekologi, SLU
Box 7002, 750 07 Uppsala
ingemar.ahlen@ekol.slu.se

Barbastell-projektet

Undersökningarna av barbastell inleddes i och med fyndet av en koloni i norra Småland 1988. Förekomsten kontrollerades därefter årligen och från 1999 utvidgades studierna med bidrag från Naturvårdsverket till inventeringar i likartade miljöer på småländska höglandet och i sydligaste Östergötland. Under de följande åren kom fladdermusinventeringar inriktade på alla arter igång i allt fler av länen i Götaland och då valdes med förtur de geografiska områden som kunde förväntas ge fynd av barbastell. I dagsläget har vi troligen hittat de viktigaste, men kanske inte alla, områdena med populationer av arten (karta 2). Situationen längst i norr verkar vara en fortsatt snabb tillbakagång och kolonier tycks försvinna. Samtidigt är utvecklingen intressant längst i söder eftersom där möjligen sker en återhämtning och spridning från några av de restbestånd som funnits kvar efter den starka tillbakagången som skett i hela Sydsverige.

Hur arbetet i barbastell-projektet bedrivits och fynd som gjorts beskrivs i detalj i årliga rapporter. Alla rapporter från och med 2003 (som sammanfattar resultaten 1999-2003) finns för nedladdning via länken som återfinns sist i denna rapport. Under flera år har barbastell-rapporterna också innehållit uppgifter om fynd av andra ovanliga arter, i huvudsak baserat på raritetskommitténs kontakter med inventerarna.

I denna rapport för 2008 kommenteras inventeringsinsatserna och uppdaterade kartor samt tabeller över hittills gjorda fynd av barbastell visas. Avslutningsvis berättas om några anmärkningsvärda fynd av andra arter.

Observationer 2008

Under årets inventeringar och forskningsarbete hittades barbastell på 31 nya lokaler, i Skåne (11, varav en koloni), Blekinge (3), Halland (5), och Småland (12). Två nya övervintringsplatser hittades, Skåne (1) och Uppland (1). Den under 2006 upptäckta populationen i Fyledalen i Skåne har även under 2008

följts upp med fortsatt automatisk inspelning. Arten har nu visat sig förekomma i hela dalen, men det verkar som det är ett tomt område i mittersta delen, medan de flesta observationerna är i norra delen och relativt många långt i söder. Flera hundra observationer har nu registrerats på mer än 25 platser varav flera sannolikt tillhör samma koloni. Därtill har arten observerats på några platser i övriga delar av Skåne, på Linderödsåsen, Söderåsen och i det sydsåkanska sjö- och godsområdet. I skogarna norr om Ringsjön hittades en koloni av arten, den första i modern tid i Skåne. Av de 12 nya fyndlokaler i Småland är 5 belägna i nordvästligaste G-län, 1 i F-län och 6 i H-län varav ett fynd är det första i Hultsfreds kommun. Fynden i Halland har gjorts i skogsbygderna och övergången mot jordbrukslandskapet. Eftersom flera observationer av arten gjorts relativt nära varandra t.ex. på Linderödsåsen och i Fyledalen så har alla näraliggande observationer räknats som samma lokal.

De automatiska registreringarna har givit goda indikationer på viktiga jaktbiotoper och lägen för kolonier. Barbastellen har i sydligaste Sverige ett biotopval som skiljer sig mycket från det vi tidigare undersökt med radiopejling på småländska höglandet och i Västergötland. De flesta observationerna har gjorts invid sluttningar med gammal bokskog oftast utan anknytning till bebyggelse. Sannolika lägen för kolonier och viloplats är bestånd av gamla träd med gott om håligheter och lös bark. Detta är nya kunskaper som är viktiga när det gäller att skydda och vårda jaktområden och lämpliga biotoper för kolonier. Under 2008 besökte jag de flesta nya fyndplatser för fotodokumentation, landskaps- och biotopanalys samt i flera fall diskussioner med markägare. Erfarenheterna kommer att sammanfattas i ett åtgärdsprogram för barbastell.

Tabell 1. Antal fyndlokaler för barbastell i Sverige under perioden 1978 - 2008. Fördelning på landskap, län och EU:s regioner.

Landskap	Sommar (aktiva)	Vinter (hibernerande)	S:a
Skåne	45	7	52
Blekinge	8	-	8
Halland	9	1	10
Öland	4	-	4
Gotland	4	-	4
Småland	76	1	77
Västergötland	4	1	5
Östergötland	9	-	9
Uppland	-	1	1
S:a	159	11	170

Län	Sommar (aktiva)	Vinter (hibernerande)	S:a
Skåne (M)	45	7	52
Blekinge (K)	8	-	8
Halland (N)	14	1	15
Kronoberg (G)	8	-	8
Kalmar (H)	46	1	47
Gotland (I)	4	-	4
Jönköping (F)	22	-	22
Östergötland (E)	9	-	9
Västra Götaland (O)	3	1	4
Stockholm (AB)	-	1	1
S:a	159	11	170

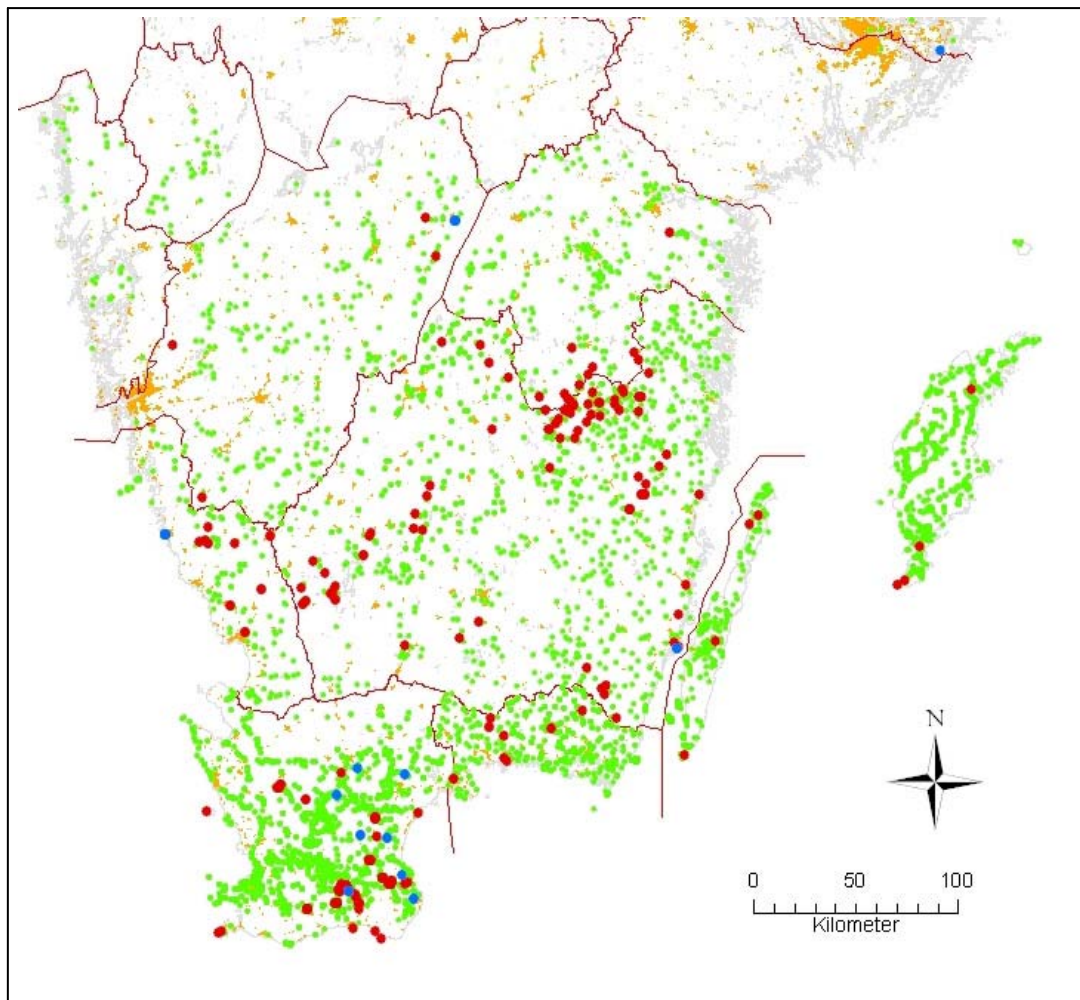
EUs regioner	Sommar (aktiva)	Vinter (hibernerande)	S:a
Kontinental region	54	8	62
Boreal region	105	3	108
S:a	159	11	170



Karta 1. Fyndlokaler 1800 – 1954 för barbastell.



Karta 2. Fyndlokaler 1978 – 2008 för barbastell.
Röda prickar = sommarfynd
Blåa prickar = vinterfynd



Karta 3. Undersökta lokaler 1978 – 2008 i Götaland (gröna prickar) och fyndlokaler för barbastell (röda och blåa prickar, för aktiva resp. i vinterdvala). Röda linjer är landskapsgränser.

Artbestämningshjälp och raritetskontroll

Trots att flera inventerare nu blivit allt skickligare är det helt normalt för alla att man missar någon art som är svår att bestämma eller att man ändå är osäker på artbestämningen. En observation av ett djur är nästan alltid värdelös så länge man inte klarat artbestämningen, men många gånger kan en inspelning möjliggöra bestämning i efterhand. Ibland krävs ganska långa inspelningar från både heterodyn- och tidsexpansionskanalen i detektorn. Det händer också då och då att mycket intressanta fynd kan göras även på inspelningar utan att observatören är klar över vad det kan vara.

Efter diskussioner på Naturvårdsverket etablerades 2007 en s.k. raritetskommitté som drivs gemensamt med Danmark. Granskning av inspelningar görs efter kriterier som delgavs alla inventerare och länsstyrelser inför säsongen 2007. Kriterierna behölls oförändrade under 2008. En viktig uppgift är också att bistå med artbestämningar för svårbestämda arter och i fall där observatörerna känner sig osäkra. Under sommaren och hösten mottar kommittén ljudfiler eller bandinspelningar, utför och kontrollerar artbestämningar och ger råd om ultraljudsteknik, metoder för visuella observationer och användning av automatisk registrering. De kontakter vi har med inventerarna ger en klar bild av var svårigheterna finns och vilka misstag som är vanligast. Erfarenheterna är lärorika för oss alla och leder ibland till att vi i måste gå tillbaka till referensinspelningar i ljudarkivet i Uppsala för att göra förnyade studier av variationen inom enskilda arter. Förutom inspelningar från Sverige och Danmark har vi under 2008 även bistått enstaka inventerare och forskare i Österrike, Tyskland, Spanien, Estland och Norge. Hittills har vi endast granskat inspelningar från professionella inventerare. Spontanrapporter till ArtPortalen har vi i dagsläget inte resurser att ta hand om. Arbetet under 2007 innebar heltidarbete för undertecknad under långa perioder på hösten. Övriga har medverkat framför allt då vi behöver vara flera om att granska svåra fall. En del inspelningar har kommit in så sent som i mars trots att de gjorts för mer än ett halvår sedan. För kunna komma med i nedanstående sammanställning och vid uppgradering av utbredningskartorna måste de fortsättningsvis sändas in så snart som möjligt och helt inte senare än i oktober. Granskningsarbetet kan ibland vara mycket tidsödande.

Inrapportering till Artportalen ("övriga vertebrater") förbereds nu för att inmatning av professionellt utförda inventeringar skall kunna ske med behövlig kringinformation om teknik, uppgifter om metoder m.m. med formulär utformade för såväl detektorlyssning som automatisk registrering m.fl. metoder.

En fältguide för artidentifikation är på gång för kurser och självstudier (Ahlén & Baagøe, in prep.) och planeras först bli tillgänglig på internet. Den skall även innehålla anvisningar för ljudanalyser och en handledning för inventering och övervakning.

Kartläggning av andra sällsynta och rödlistade fladdermusarter

Det är flera av de sällsynta och rödlistade arterna som vi ännu inte har tillräckliga kunskaper om. Först under de senaste åren har ökade kunskaper hos flera inventerare möjliggjort att flera av dessa arter påträffats på nya platser och i nya landskap eller län. Några av arterna, som vi tidigare trott bara varit tillfälliga i Sverige, har nu konstaterats vara regelbundet förekommande sommartid. Avsikten är att ägna dessa arter ännu mera uppmärksamhet, så att vi på sikt kan kartlägga eventuella reproducerande populationer och om möjligt vilka födosöksbiotoper och koloniplatser de använder.

De arter, som vi nu har utsikter att göra ytterligare fynd av och förhoppningsvis påvisa fasta förekomster av, är Leislers fladdermus, pipistrell, sydfladdermus, Bechsteins fladdermus och möjligen större musöra samt grå långörad fladdermus. Utgångspunkten blir då oftast säkra eller troliga observationer gjorda de senaste åren. Några av inventerarna i de sydsvenska länen kommer att medverka och försöken kommer i huvudsak göras under slutet av säsongen då det är lättast att hitta dem med detektorer, autoboxar och nätfångst.

Det är viktigt att inventeringarna av alla fladdermusarter i länen kan få fullföljas till dess att man får en god geografisk täckning. En fortlöpande uppföljning/monitoring anser jag bör igångsättas först när man har ett bra utgångsläge att jämföra med, dvs. en god överblick av förekomsterna, de artrika lokalerna och tillhållen för rödlistade arter. Detta har vi beräknat kunna vara klart för Götalandslänen efter säsongen 2009 men under 2008 rådde en svår torka som kan innebära att flera mycket intressanta

och lämpliga områden för artrik förekomst måste inventeras om. Därför kan fullgod täckning kanske inte vara uppnådd förrän efter säsongen 2010. Då är avsikten att publicera en översikt av hittillsvarande kunskaper om Götalands fladdermusfauna.

Anmärkningsvärda artfynd under 2008

Genom kontakten med länsstyrelserna och deras inventerare, arbetet med raritetsgranskningen och egna undersökningar i södra Sverige har jag kunnat sammanställa fynd som under 2008 gjorts av några ovanliga arter. Det är inte säkert att dessa uppgifter är fullständiga, bl.a. på grund av att det ibland dyker upp intressanta fynd vid granskning av inspelningar långt i efterhand. Det kan t.ex. gälla autobox-inspelningar som ännu inte analyserats färdigt för det gångna året. Några gånger gör också nya kunskaper om arters läten att man kan gå åtskilliga år tillbaka till gamla observationer och ompröva bestämningar eller klara ut vad man tidigare inte kunde artbestämma trots tydliga inspelningar.

Bechsteins fladdermus (*Myotis bechsteinii*). Efter ett antal år utan några observationer av arten i Skåne upptäcktes övervintrare vid Ignaberga under vintern 2004-2005. Antalet individer som då var 5 har därefter de följande vintrarna varit 6, 7, 8 och nu vintern 2008-2009 var det sammanlagt 9 i två av gruvorna. Försök att återfinna arten sommartid har nu gjorts några år i mellersta och östra Skåne men ännu utan resultat. Endast en koloni var känd omkring år 1960 i mellersta Skåne. Arten har ännu aldrig hittats utanför Skåne.

Dammfladdermus (*Myotis dasycneme*). Under 2008 gjordes ett fynd i Småland, nämligen vid sjön Fegen, vilket var första fyndet inom F-län. Då ett område strax söder om fyndplatsen vid Fegen sedan undersöktes gjordes också observationer av arten vilket blev det första fyndet i landskapet Halland och i Hallands län.

Sydfladdermus (*Eptesicus serotinus*). Under 2008 gjordes liksom tidigare år flera observationer i Skåne på några nya lokaler och i Fyledalen förekom den fortfarande regelbundet. Det hittills nordligaste fyndet längs västkusten gjordes ute över havet i Kattegatt söder om Onsala. En observation gjordes i Skövde kommun, vilket blev första fyndet i Västergötland. På ostkusten gjordes ett fynd i landskapet Småland men inom Östergötlands län. Ännu har ingen koloni av arten påträffats i Sverige.

Leislers fladdermus (*Nyctalus leisleri*). I Fyledalen i Skåne gjordes under 2008 regelbundna registreringar i autoboxar, men liksom tidigare år märktes ingen helt tydlig koncentration till något visst område. I övrigt har arten säkert påvisats genom observationer vid Hovdala nära Hässleholm, en plats söder om Malmö och i ett område norr om Höör. I västra Blekinge upptäcktes 2007 att ett område vid kusten hyser en betydande förekomst, möjligen en stor koloni. Under 2008 fanns arten kvar i samma område men försök att lokalisera en eventuell koloni misslyckades. Nya fynd av enstaka djur konstaterades i Småland i södra G-län, i Västergötland inom Skövde kommun (landskapsfynd nr 2) och vid kusten i Östergötland (nytt landskapsfynd och länsfynd). Mycket troliga artfynd, som på grund av för korta inspelningar inte kunde bekräftas säkert, har dessutom gjorts på nya platser i Halland, Västergötland och Småland. De som inventerar i potentiella områden för Leislers fladdermus bör vara väl förberedda för att känna igen arten och klara att göra bra inspelningar av tillräcklig längd.

Trollfladdermus (*Pipistrellus nathusii*). Analyser av inventeringar gjorda på Gotland och i Skåne visar att arten expanderar och ökar mycket snabbt. I övriga Sydsverige görs också allt fler fynd. Första fyndet i landskapet Halland, södra delen, gjordes 2008. Arten hördes också sträckande över Kattegatt söder om Onsala i Halland i slutet av augusti 2008. I Dalsland hittades den för flera år sedan och i Västergötland gjordes under 2008 det första landskapsfyndet vilket var det andra länsfyndet. I Östergötland hittades den på tre nya platser med kolonier. I Värmland där arten först påvisades 2007 är den nu funnen på flera platser i södra delen av landskapet. Det nordligaste fyndet hittills är fortfarande nära Härnösand i Ångermanland. Enligt IUCNs kriterier för rödlistning måste troligen arten överföras till "Livskraftig (LC)" i Sverige till 2010.

Pipistrell (*Pipistrellus pipistrellus*). På den plats i Småland där landets första och hittills enda kända koloni upptäcktes 2004 fanns arten kvar under 2005 och 2006. Under 2007 och 2008 påträffades jagande exemplar i samma område, men de hade uppenbarligen flyttat den ursprungliga koloniplatsen till något närbeläget hus eller hålträd. Arten påträffades för första gången i Skåne 2007, då den registrerades med inte mindre än 137 observationer på 5 olika platser i Fyledalen. Under 2008 återkom den och hade ett regelbundet tillhåll med flera individer. Under 2008 gjordes 2 nya fynd i västra Blekinge och en observation i F-län vilket var första fyndet i länet. I Västergötland gjordes det andra fyndet i landskapet och länet.

Dvärgfladdermus (*Pipistrellus pygmaeus*). I april 2008 inkom en inspelning gjord 10 juli 2007 av en fladdermus som jag säkert kunde artbestämma till dvärgfladdermus. Den observerades vid Styrnäs kyrka vid Ångermanälven och det är landets hittills nordligaste fynd av arten och första fyndet i landskapet Ångermanland och i Västernorrlands län.

Några av de rapporter som åberopats här kan laddas ner via följande länk:
http://www.ekol.slu.se/ShowPage.cfm?Orgenhetsida_ID=8181